

## SCOUTING CF FUENLABRADA.



Durante la temporada los dirigidos primero por Emilio Ferreras y actualmente por José Luis Navarro, no han variado el esquema utilizando un 1-4-4-2 con pequeñas variantes 1-4-4-1-1 o 1-4-2-3-1, estos cambios se asientan principalmente en la selección de futbolistas, que aporten unas u otras características al conjunto. Si observamos las alineaciones del equipo fuenlabreño vemos como especialmente a partir del doble pivote sufre modificaciones prácticamente cada jornada para adaptar la estrategia operativa que le permita ser más eficiente ante cada rival, pueden ubicar a Carlos Martínez o Molino, quienes prefieren recibir al pie y a partir de su recepción construir acciones ofensivas, Pevida y Ponce que son jugadores mucho más dinámicos que priorizan ser habilitados a la espalda de la defensa rival, y esto mismo ocurre en la media punta donde Borja Díaz ejerce desmarques de apoyo sobre sus cercanos mientras que Borja Pérez gusta de la ruptura y la intervención en zonas laterales, siendo difícil prever quienes serán de la partida, si bien los conceptos generales se mantienen firmes.

### **CARACTERÍSTICAS DE SUS JUGADORES.**

**Ismael Gil:** Portero, ex del Rayo B, grandes condiciones para la batida, y sobresaliente en términos de agilidad y velocidad gestual, muy buenos reflejos, que le hacen ser un portero seguro bajo palos, bueno en el 1x1, su baja estatura le lastra en el juego aéreo, donde tiene dificultades, y le falta mayor regularidad en sus actuaciones.

**San José:** Central, sufre en velocidad, le cuesta girar y es vulnerable en espacios grandes, le cuesta salir del radio de acción de un central, cargándose con amonestaciones para frenar estas acciones, buen juego aéreo y buen golpeo de balón en largo, el más capacitado para conducir la jugada desde atrás.

**Raúl Aguilar:** Central, experto en la categoría, contundente, concentrado, sufre ante puntas altos que le dificultan en las disputas de balones largos y tampoco es un central rápido.

**David Alba:** Lateral derecho, es el encargado de buscar golpees largos sobre los puntas, jugador con buenas condiciones físicas, bueno en la marca, con experiencia en equipos como Albacete u Oviedo.

**Ruben Anuarbe:** Lateral derecho, que por su polivalencia puede jugar en todos los puestos de la zaga, especialista defensivo, buen marcador, rápido y pegajoso, si bien no se encuentra en su mejor momento, ofensivamente es un jugador poco clarividente a partir de zona 2.

**Javi Barral:** Lateral izquierdo, con experiencia en equipos como Alcorcon, Oviedo, Guadalajara y Sabadell, con los dos últimos llegó a jugar en 2ªA, físicamente venido a menos, a sus 33 años, jugador de gran recorrido, bueno en ataque, aguerrido y técnicamente apto para ser peligroso en sus incorporaciones, bueno en el centro.

**Omar:** Mediocentro, de buen físico, que le permiten un despliegue defensivo amplio, no es un jugador profundo en el pase, trata de posicionarse avanzado y procurar líneas de pase interiores, desde donde tiene un buen golpeo sobre portería y a balón parado.

**Fa:** Central o mediocentro, físicamente portentoso, ocupa gran cantidad de terreno, capacidad de robo, con balón es un jugador con problemas, más si cabe como mediocentro y tiene errores decisionales propios de su edad.

**Tello:** Mediocentro, experimentado, jugador posicional, de buena técnica, juega a pocos toques, ordenado aunque no profundo, tácticamente es bueno, aunque podría ser más intenso ante sus oponentes, y más agresivo en la disputa.

**Borja Diaz:** Mediocentro o mediapunta, técnicamente bueno, diestro, buena visión de juego, con profundidad, buen pasador y con buen golpeo sobre portería, sufre en el aspecto físico, y en tareas defensivas.

**Dani Ponce:** Extremo diestro, juega a pierna cambiada, jugador muy potente, bueno en conducción con tendencias a jugar por dentro, rápido para finalizar y bueno en el juego aéreo.

**Dani Pevida:** Extremo izquierdo, muy rápido eléctrico, buen regateador, capacitado para buscar espacios a espaldas de la última línea, buen finalizador.

**Carlos Martinez:** Extremo izquierdo, muy mermado físicamente, lo que le lastra defensivamente, en ataque utiliza maniobras que le ayuden a no utilizar parámetros físicos y alimentarse de su excelso golpeo de zurda, centrador muy preciso, envuelve a la perfección su golpeo, en zona de finalización es certero con su pierna izquierda.

**Molino:** Mediapunta, que puede jugar también escorado a banda, jugador de gran talento, mejorador de contextos ofensivos lucido y clarividente con balón al pie, por contra le cuestan los movimientos profundos, suele conducir hacia dentro posibilitándose opciones de tiro, máximo goleador del equipo, peligroso en el golpeo.

**Borja Perez:** Segundo delantero, muy completo jugador interesante desde el plano táctico, muy inteligente en sus movimientos, lee con acierto el juego directo y emerge constantemente con desmarques de ruptura al espacio, sabe utilizar espacios de banda para generar situaciones de superioridad, u ocupar los dejados por el extremo, técnicamente es bueno, algo frío y falto de finalización.

**Antonio Matas:** Delantero, punta de gran envergadura (1,87) pese a su contundencia física es un punta hábil, bien relacionado con el juego, con una capacidad muy alta para mejorar la jugada,

incluso lejos de portería y en zonas escorada, talentoso para maniobrar y sacar de la jugada a rivales, rápido y difícil de parar una vez logra ventaja sobre su defensor. Puede mejorar su finalización.

**Pachón:** Delantero, jugador más experimentado de plantilla, con dilatado pasado en 1º y 2ºA. En sus últimos coletazos futbolísticos a perdido presencia en favor de Matas, entiende bien el juego y sabe donde aportar al equipo, peligrosos en el desmarque, comprometido y trabajador a pesar de trayectoria.

### ¿ Como juega el Fuenlabrada ?

El modelo de juego del Fuenlabrada, se origina a partir de una defensa con medios de contención, esto termina por empujar las dos ultimas líneas cerca de su portería y condicionando enormemente el resto de fases del juego, siendo difícil construir ataques posicionales con medios indirectos, apostando por ataques cortos y directos que alargan al equipos y dificultando ambas transiciones.

### ¿ Como ataca el Fuenlabrada ?

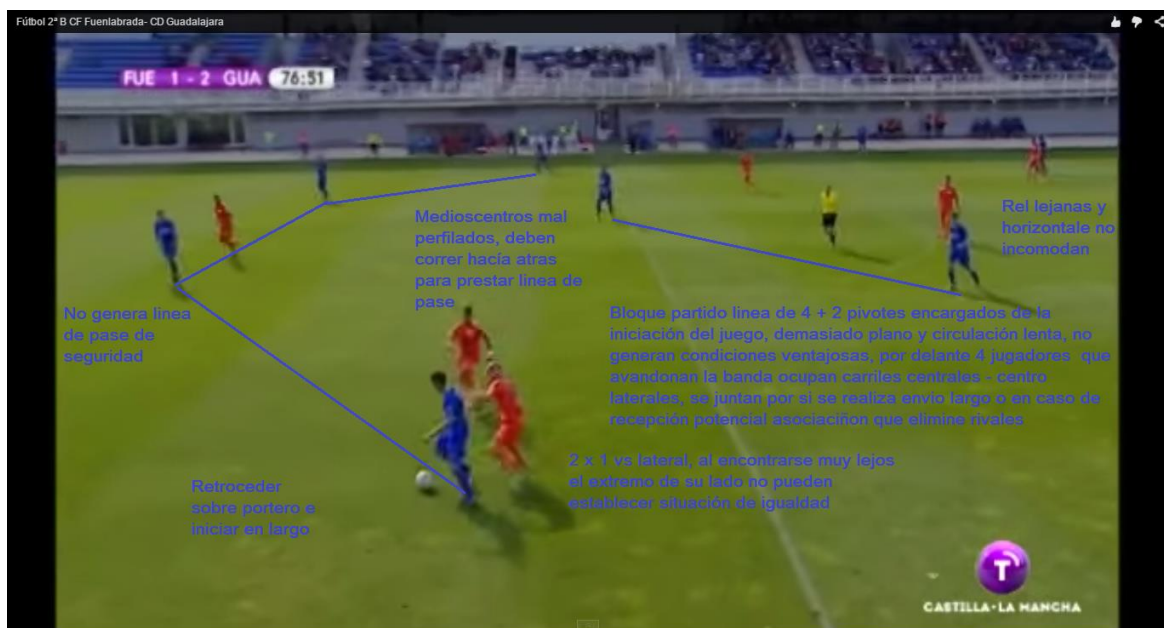
**- Ataque asociativo.**

Iniciación :

El equipo madrileño intenta construir ataques desde atrás ( como recurso, no como idea única) pero suele encontrar dificultades para que estas secuencias prosperen, en el flanco izquierda Barral si es

un futbolista con buen nivel en el pase para acondicionar la salida de balón y San José si tiene profundidad en su pase, si no se siente apretado, en el perfil derecho Fa y Aguilar no son jugadores especialmente lúcidos con balón y en el lateral Ruben Anuarbe es un jugador que se siente más cómodo sin balón, David Alba confía más en su envío largo tanto paralelo para el extremo como con envíos cruzados para los desmarques de, Matas, Pachón o Borja Perez, siendo este un recurso muy habitual en los fuenlabreños. En cualquier caso es un equipo que no asume riesgos en la construcción del juego ante equipos que adelantan la altura de su presión no dudan en jugar largo sobre el bloque de cuatro jugadores que se sitúan por delante, y las circulaciones son predominantemente horizontales involucrando a la primera línea y a los dos pivotes que se posicionan pocos metros por delante, generando movimientos de balón en U, externos al bloque defensivo rival, los cuales suelen sentirse poco amenazados. El equipo se siente más agusto cuando consigue sumar metros a través de robos avanzados y estas circulaciones a pesar de carecer de profundidad son en campo rival, facilitando el contacto con jugadores mas determinantes en el plano ofensivo.

Tello es un futbolista con buen golpeo para conectar ambas bandas con pocos receptores intermedios, y Borja Diaz cuando participa retrasado es un jugador con capacidad constructiva, y Omar tiene un buen primer pase, pero le falta constancia y participación en la jugada.



Progresión :

La iniciación trata de conectar con los cuatro jugadores más avanzados, pero no les procura espacios ni condiciones ventajosas, haciéndoles recibir con numerosos opositores entre ellos y portería rival,

las distancias entre el primer y el segundo bloque es grande, haciendo complicada la participación de los segundos, y la progresión con balón de los primeros.

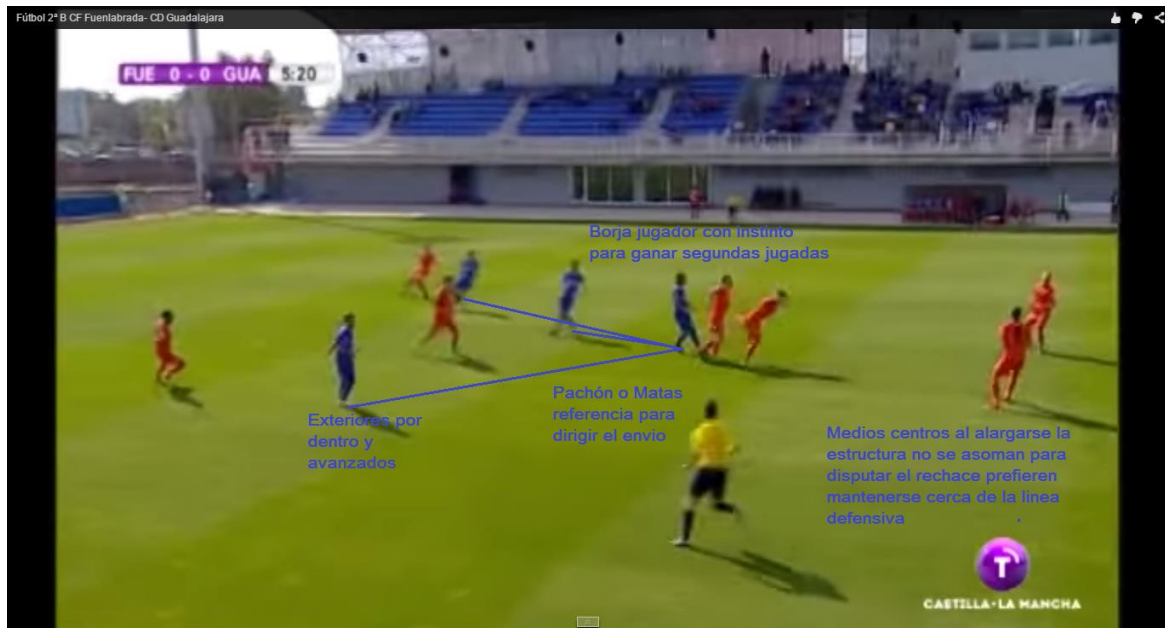
Esta situación de equipo algo roto hace difícil encontrar receptores interiores al bloque defensivo rival, los jugadores exteriores interiorizan su ubicación, espacio de banda para la incorporación del lateral, buscan recibir en el intervalo a espaldas de extremo y mediocentro rival, y en caso de imposibilidad para aparecer buscan desmarques de ruptura buscando balones largos desde atrás. Carlos Martínez desde la izquierda y Molino ( desde ambos perfiles) son jugadores talentoso, buenos pasadores, necesitan poco espacio para encontrar los desmarques de los puntas, Martínez, tiene un guante en la zurda muy peligroso en el centro, y Molino más conductor, y generador, con capacidad de pase y finalización. Pevida y Ponce son jugadores más rápidos, de buen 1x1 con capacidad para eliminar rivales con acciones individuales, Pévida ( suele partir desde la izquierda) más técnico, mas habilidoso y Ponce ( desde la derecha) sobre pierna cambiada, más potente, muy vertical, determinado en la búsqueda del marco rival y buen llegador. Ambos son jugadores más profundos en la búsqueda de balón especialmente el ex del Alcorcón.

En la media punta Borja Perez representa el papel de segundo punta, capaz de jugar lejos del área, dinámico, dificulta a los centrales rivales, juega fácil interpreta los espacios a la perfección, ayuda al equipo, y es buen pasador. Borja Diaz se acerca a la jugada para armar ataques más pausados y filtrar pases interiores. En punta Pachón jugador inteligente, bueno en el desmarque, difícil de fijar, ataca continuamente los espacios entre centrales y centrales y laterales, y cae fuera para que otros aprovechen esos espacios, su poco acierto cara al gol dio paso a Antonio Matas un punta engañoso, grande fuerte, pero con virtudes distintas a lo que su físico indica, técnicamente bueno, con una maniobrabilidad grande, capaz de jugar alejado del área y dar numerosas soluciones al juego con su capacidad técnica, con desborde y difícil de parar en velocidad.

#### **- Ataque directo.**

En ataque posicional, si este no es fluido no dudan en jugar en largo, buscan a Matas o Pachón, y posicionan muy cercanos a los extremos y al mediapunta, los medioscentros quedan separados, para proteger a los centrales, pero debilita las opciones de ganar el rechace. Ante equipos que les aprietan la salida Alba suele jugar largo para los desmarques de la última línea, y ante dificultad buscan envíos largos no excesivamente orientados.

En los reinicios de juego los realiza Ismael aunque sea adelantados, tiene un golpeo muy largo y bastante preciso, le utilizan y para no corren riesgos con el fuera de juego en caso de error. Busca al punta y en ocasiones a Carlos Martínez en banda izquierda, si este tiene ventaja física sobre su lateral, ya que cuenta con un buen juego aéreo, acondicionan al equipo en este sector, para a



#### - Contraataque.

La utilización del contragolpe para el C.F. Fuenlabrada se ve muy condicionada por la altura a la que se recupera el balón, como decimos anteriormente es un equipo que ante rivales con buen trato de balón que consiguen progresar con facilidad presionan a las dos últimas estructuras defensivas contra la línea de fondo propia siendo difícil establecer las condiciones para un contragolpe fructífero, la distancia a portería y los pocos receptores avanzados, implican gran precisión para contragolpear.

Cuando el Fuenlabrada defiende más alto y consigue robar más avanzado si es un equipo con buenas condiciones para la transición ofensiva, explotadores de espacios como Dani Pévida, Dani Ponce ( difícil de parar en carrera, con tendencia a salir por dentro) Borja Perez ( jugador muy inteligente en el desmarque) Pachón siempre incisivo, y Matas un jugador con condiciones técnicas y físicas para hacer mucho daño en transiciones. Por detrás cuenta con Carlos Martinez, Molino y Borja Díaz todo ellos buenos pasadores.



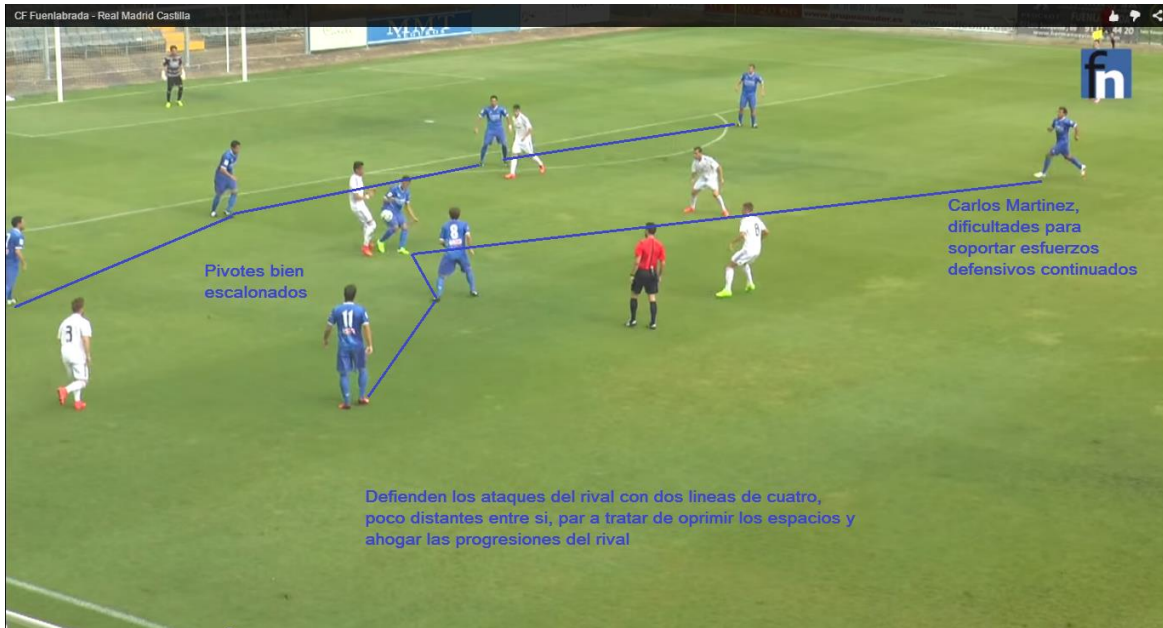
## ¿ Como defiende el Fuenlabrada?

Al prevalecer un tipo de defensa cerrada, que no procura el acoso si no la recomposición, no utilizando dinámicas agresivas sobre balón, conlleva que el equipo se vea aculado sobre su propia línea de fondo, esto origina que ante recuperación los primeros contactos con balón sean complejos y en caso de no prosperar, obligan a soportar fases ofensivas del rival encadenadas en el tiempo.

### - Posicionamiento del bloque defensivo.

Se posicionan en 1-4-4-2 en bloque medio con líneas muy juntas y basculadas cerrando el eje central, el objetivo es evitar que el rival supere estructuras defensivas para lo cual no dudan en retroceder el bloque aunque esto lleve a posicionar el bloque bajo.





#### - Actitud tras perdida.

Si el Fuenlabrada se siente dominador, como en determinados partidos en casa y sus estructuras se encuentran en campo rival si buscan incomodar las primeras relaciones, o ante perdidas cercanas a líneas de banda, pero de forma habitual prefieren recomponer y permitir que el equipo interactúe con facilidad tras recuperación.

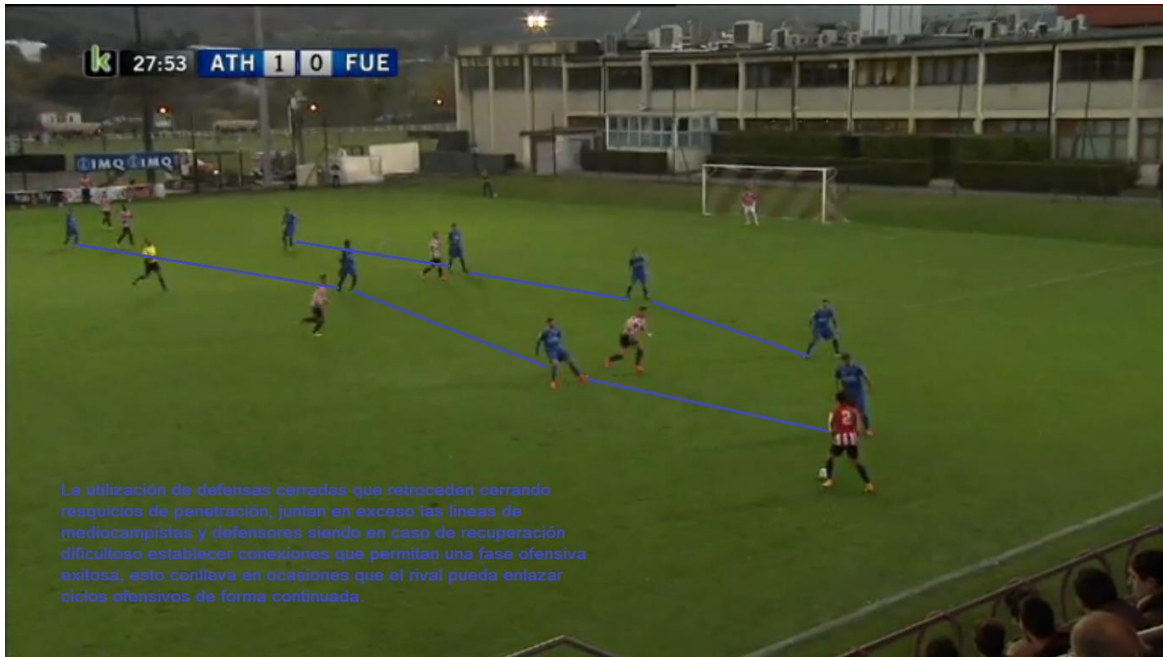
#### - Defensa de la iniciación.

El Fuenlabrada es un conjunto que permite un inicio cómodo a partir de los centrales a los cuales permiten primeras conexiones sin presión, los puntas cierran a la altura del pivote o pivotes rivales, impidiendo su participación, y basculando sobre central si este trata de progresar en conducción, los extremos actúan sobre el lateral con balón y en lado alejado cierra cerca de los medioscentros. El resto de la estructura bascula para mantenerse cercana y retrasa la línea defensiva en caso de avance para evitar que balones largos les superen.



### - Defensa de la progresión.

Con el rival en zona salvo determinadas circunstancias, como opositor contra banda, aislado o de espaldas, el objetivo es mantener dos líneas de cuatro unidades por detrás de balón, que hagan difícil la finalización, evitan recepciones interiores e invitan a circulaciones horizontales en busca de ataques laterales. El sector izquierdo con la presencia de Carlos Martínez muestra mayor facilidad para establecer superioridades que faciliten el avance. Los medioscentros tienen gran capacidad de trabajo y se escalonan bien para no ser desbordados ni permitir apariciones a sus espaldas. Los centrales sufren ante balones a su espalda.



#### - Defensa de la finalización.

A pesar de apilar un alto número de jugadores muy cerca del área sufren con balones entre defensa y el portero, en centros laterales aun con superioridades numéricas manifiestas conceden excesivos remates, las marcas son más zonales que al hombre y los puntas rivales llegan demasiado sueltos, y los jugadores de segunda línea suelen sorprender con su entrada.

Movimientos explosivos de los puntas, que atacan con determinación espacios no ocupados, hacen daño a sus centrales. Las basculaciones son correctas y el cierre de la zona de rechace se ve favorecido por la cantidad de jugadores que pueblan la zona.



#### - Defensa del juego directo.

Suelen defender los envíos largos con la presencia de sus centrales, que en ocasiones no son lo dominadores que se les presupone en esta faceta, pero si consiguen ganar la mayoría de segundas jugadas por la presencia de medioscentros y laterales, muy cerca de la acción.

#### - Defensa de la transición rival.

Sufren en esta fase, ya que el no ser un equipo compacto les lleva, a no poder acosar al poseedor, a su vez posibilita espacios a la espalda del jugador que trata de impedir la progresión siendo fácil eliminar jugadores, suelen parapetarse en 4-2, lo cual hace vulnerable la zona de pivotes, eliminando esta línea y pudiendo atacar contra defensas de forma directa y frontal. La última línea no trata de pararse y plantar la línea, buscan finalizaciones desde fuera, pero no son jugadores con capacidad para corregir en velocidad y sufren si les buscan en profundidad y son medidos por jugadores rápidos.



- Acciones a balón parado a favor.

Saque de banda a favor.



## Corner a favor.



-Acciones a balón parado en contra.

Saque de banda en contra.



Falta lejana en contra.



Falta lateral.



Corner en contra.





2 Marcas zonales y 3 marcas individuales, para tres rivales incorporados, Philippe Toledo escapa de la vigilancia de Raúl Aguilar y remata entre las referencias zonales que tampoco son capaces de solventar el desajuste.

